

**Handläggare**  
Elisabeth Hedman Forslund  
08-508 260 12**Till**  
Enskede-Årsta-Vantörs  
stadsdelsnämnd

## **Enskede-Årsta-Vantörs stadsdelsnämnds månadsrapport – 2026**

Februari 2026

### **Förvaltningens förslag till beslut**

Enskede-Årsta-Vantörs stadsdelsnämnd godkänner månadsrapport för februari 2026.

### **Sammanfattning**

Ärendet syftar till att redovisa prognos på helårsutfall för Enskede-Årsta-Vantörs stadsdelsnämnd.

För hela nämndens verksamhetsområde, drift och investering, prognostiseras en nettokostnadsnivå inom ramen för fastställd budget.

Förvaltningen föreslår att Enskede-Årsta-Vantörs stadsdelsnämnd godkänner månadsrapport för februari 2026.

### **Bakgrund**

Ärendet syftar till att redovisa prognos på helårsutfall för Enskede-Årsta-Vantörs stadsdelsnämnd.

Varje nämnd är ansvarig för att anslag inte överskrids, budgeterade intäkter inflyter, avkastnings- och resultatkrav uppnås samt att investeringsutgifter och inkomster disponeras för beslutade objekt inom anvisad ram. Ansvar för uppföljning ligger hos nämnderna.

Månadsvisa prognoser för ekonomin per februari, mars, april (tartialrapport 1), maj, juli, augusti (tartialrapport 2), september, oktober och november redovisas till stadsledningskontoret. Prognoserna lämnas per verksamhetsområde och baseras på föregående månad.

### **Ärendet**

Prognosen avser samtliga beräknade kostnader och intäkter samt utgifter och inkomster för året. I prognosen ingår de budgetjusteringar som beslutats i avstämningsärendet samt budgetjusteringar som förväntas under året. Även förväntade

prestationsförändringar och omslutningsförändringar ingår i prognosen.

Genom att upprätta månadsprognoser i enlighet med kommunfullmäktiges anvisningar för budgetuppföljning säkerställer förvaltningen en kontinuerligt uppdaterad bild om ekonomins och verksamhetens utveckling.

## Ärendets beredning

Ärendet har beretts inom Avdelning ekonomi och lokaler.

## Förvaltningens synpunkter och förslag

Kommunfullmäktige har beslutat om en nettobudget för Enskede-Årsta-Vantörs stadsdelsnämnd för år 2026 om 2 997,2 mnkr för driftverksamhet och 27,9 mnkr för investeringar.

I kommunstyrelsens avstämningsärende justerades nämndens budget med 54,2 mnkr, varav 22,5 mnkr avsåg drift och 31,7 mnkr avsåg investering.

AVDELNING	BUDGET*	BOKFÖRT 28/2	DIFF 2026 före RE	DIFF 2026 efter RE	DIFF VB25 efter RE
<b>Avdelning förskola</b>	<b>624,7</b>	<b>98,2</b>	<b>0,0</b>	<b>0,0</b>	<b>-8,2</b>
<b>Avdelning förebyggande och främjand</b>	<b>122,7</b>	<b>16,2</b>	<b>0,0</b>	<b>0,0</b>	<b>7,0</b>
loF barn och unga	17,0	4,3	0,0	0,0	2,1
loF vuxen	3,4	0,2	0,0	0,0	0,0
Socialpsykiatri	1,4	0,2	0,0	0,0	-0,1
Förskoleverksamhet	10,6	0,1	0,0	0,0	0,3
Äldreomsorg	5,5	1,3	0,0	0,0	0,3
Barn, kultur och fritid	67,3	10,0	0,0	0,0	2,2
Arbetsmarknadsåtgärder	17,5	0,1	0,0	0,0	2,2
<b>Avdelning individ och familj</b>	<b>486,6</b>	<b>69,6</b>	<b>-5,5</b>	<b>-5,5</b>	<b>15,4</b>
loF barn och unga	245,7	39,5	-22,5	-22,5	-17,9
loF vuxen	58,6	7,2	0,0	0,0	0,6
loF nyanlända	0,0	-4,1	17,0	17,0	27,6
Arbetsmarknadsåtgärder	10,0	1,6	0,0	0,0	1,1
Ekonomiskt bistånd	172,3	25,4	0,0	0,0	4,0
<b>Avdelning funktionsnedsättning, socialpsykiatri och äldreomsorg</b>	<b>1 651,7</b>	<b>267,2</b>	<b>4,7</b>	<b>4,7</b>	<b>0,9</b>
Socialpsykiatri	78,8	13,6	0,0	0,0	1,0
Äldreomsorg	917,2	148,6	4,7	4,7	-7,1
Funktionsnedsättning	655,7	105,1	0,0	0,0	6,9
<b>Avdelning ekonomi och lokaler</b>	<b>130,2</b>	<b>16,0</b>	<b>0,8</b>	<b>0,8</b>	<b>-4,1</b>
Nämnd- och förvaltningsadministration	55,1	7,9	0,8	0,8	-0,6
Stadsmiljöverksamhet	75,1	8,1	0,0	0,0	-3,4
<b>Avdelning HR och utveckling</b>	<b>35,9</b>	<b>4,7</b>	<b>0,0</b>	<b>0,0</b>	<b>0,8</b>
Nämnd- och förvaltningsadministration	35,9	4,7	0,0	0,0	0,8
<b>Drift totalt</b>	<b>3 051,8</b>	<b>472,0</b>	<b>0,0</b>	<b>0,0</b>	<b>11,8</b>
Investeringar	59,6	-2,6	0,0	0,0	1,4
<b>Investeringar totalt</b>	<b>59,6</b>	<b>-2,6</b>	<b>0,0</b>	<b>0,0</b>	<b>1,4</b>

\*Budget inkl. förväntade prestationer och budgetjusteringar.

## Uppföljning av ekonomi

För hela nämndens verksamhetsområde, drift och investering, prognostiseras en nettokostnadsnivå inom ramen för fastställd budget.

## Avdelning förskola

Verksamhetsområdet prognostiserar ett utfall inom fastställd budget.

### Beställare och ledning

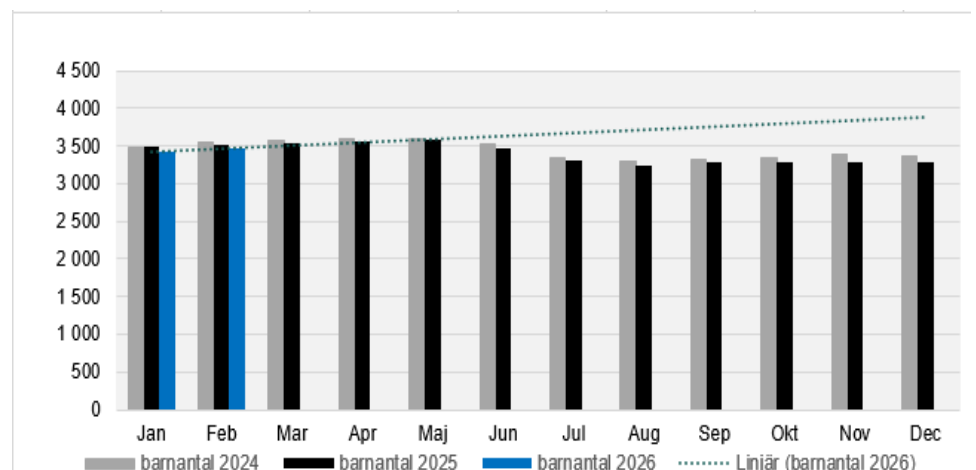
I avdelningens beställarbudget ingår kostnader för barn med särskilt stöd, lokaler samt stab och ledning inklusive stöd- och utvecklingsteam. Beställaren prognostiserar ett utfall i nivå med budgeten. I prognosen har hänsyn tagits till negativa prestationsjusteringar samt prognostiserade bidrag för kvalitetshöjande åtgärder, prognostiserade barnomsorgsgaranti (BO-garanti) samt prognostiserad ersättning för höga hyror.

Sjuklönekostnader i februari motsvarade 1,8 mnkr inklusive Personalomkostnadspålägget (PO-pålägg) vilket är 0,6 mnkr lägre än sjuklönekostnader motsvarande månad år 2025.

### Utförare

Verksamhetsområdet prognostiserar ett utfall inom fastställd budget.

Antalet barn i förskolan minskar. Nedan redovisas antal barn i förskolan.



## Avdelning förebyggande och främjande

### Barn, kultur och fritid

Verksamhetsområdet prognostiserar ett utfall inom fastställd budget.

### Individ- och familjeomsorg för barn och unga

Verksamhetsområdet prognostiserar ett utfall inom fastställd budget.

**Individ- och familjeomsorg för vuxna**

Verksamhetsområdet prognostiserar ett utfall inom fastställd budget.

**Socialpsykiatri**

Verksamhetsområdet prognostiserar ett utfall inom fastställd budget.

**Förskoleverksamhet**

Verksamhetsområdet prognostiserar ett utfall inom fastställd budget.

**Arbetsmarknadsåtgärder**

Verksamhetsområdet prognostiserar ett utfall inom fastställd budget.

**Avdelning individ och familj**

Avdelningen prognostiserar ett underskott om 5,5 mnkr jämfört med budget. Underskottet förklaras av höga vårdkostnader inom individ- och familjeomsorg, barn och unga.

Prognosen påverkas av omvärldsfaktorer som osäkerhet i omvärld och därmed konjunktorens och arbetsmarknadens utveckling.

**Individ- och familjeomsorg för barn och unga**

Verksamhetsområdet prognostiserar ett underskott om 22,5 mnkr jämfört med budget. Underskottet beror på höga vårdkostnader.

Verksamheten arbetar för att minska behovet av externa placeringar genom att:

- Utöka, effektivisera och säkerställa rätt insatser i nyttjande av den egna öppenvården
- Ökad uppföljning av externa vårdgivare för att säkerställa rätt vård till rätt kostnad
- Öka placeringar i arvoderade (egna) familjehem istället för konsulentstödda familjehem
- Öka nätverksplaceringar

**Individ- och familjeomsorg för vuxna**

Verksamhetsområdet prognostiserar ett utfall inom fastställd budget.

**Individ- och familjeomsorg för nyanlända**

Verksamhetsområdet prognostiserar ett överskott om 17,0 mnkr jämfört med budget. Prognosen påverkas av omvärldsfaktorer såsom osäkerhet i omvärlden.

### Arbetsmarknadsåtgärder

Verksamhetsområdet prognostiserar ett utfall inom fastställd budget.

### Ekonomiskt bistånd

Verksamhetsområdet prognostiserar ett utfall inom fastställd budget.

Prognosen påverkas av omvärldsfaktorer såsom konjunktorens utveckling.

Tabellen nedan visar utvecklingen under årets första månader jämfört med genomsnitt tidigare år.

Ekonomiskt bistånd	Snitt 2025	Snitt 2026	Jan	Feb prel
Antal bidragshushåll	924	928	935	920
Antal ungdomar <25 år	56	58	54	61
Utbetalt bidrag, mnkr	11,20	10,93	11,19	10,67
Utbetalt bidrag boende, mnkr	0,30	0,22	0,32	0,12
Medelbidrag, kronor	12 104	11 783	11 968	11 598
Statistik från Sweco (Paraplyet)				

### Avdelning funktionsnedsättning, socialpsykiatri och äldre

Avdelningen prognostiserar ett överskott om 4,7 mnkr jämfört med budget.

#### Socialpsykiatri

Verksamhetsområdet prognostiserar ett utfall inom fastställd budget.

#### Beställare och ledning

I beställarens budget ingår insatser, beställarenhetens administration, lokaler samt stab och ledning. Beställare prognostiserar ett utfall inom fastställd budget.

#### Utförare

Verksamheten prognostiserar ett utfall inom fastställd budget.

Utförarenheterna kommer fortsätta jobba för att hålla kostnader nere för sjuklöner och mertid- och övertidsersättning.

På gruppboheter socialpsykiatri finns utmaningar med nivåersättningar i förhållande till brukares ökade omvårdnads- och stödbehov.

#### Äldreomsorg

Verksamhetsområdet prognostiserar ett överskott om 4,7mnkr före och efter resultatöverföring jämfört med budget. Ingen fondöverföring förväntas ske.

## Beställare och ledning

I beställarens budget ingår insatser, beställarenhetens administration, lokaler, tryggt mottagande samt stab och ledning. Beställaren prognostiserar ett överskott om 4,7 mnkr. I prognosen har hänsyn tagits till en förväntad budgetjustering med anledning av omstrukturering av lokaler.

Beställarenhetens vårdkostnader bedöms rymmas inom budgetramen. Utfallet av budgeterade insatser är hittills något lägre än beräknat, men förväntas sammantaget ligga i linje med budget under året (se tabell och diagram nedan).

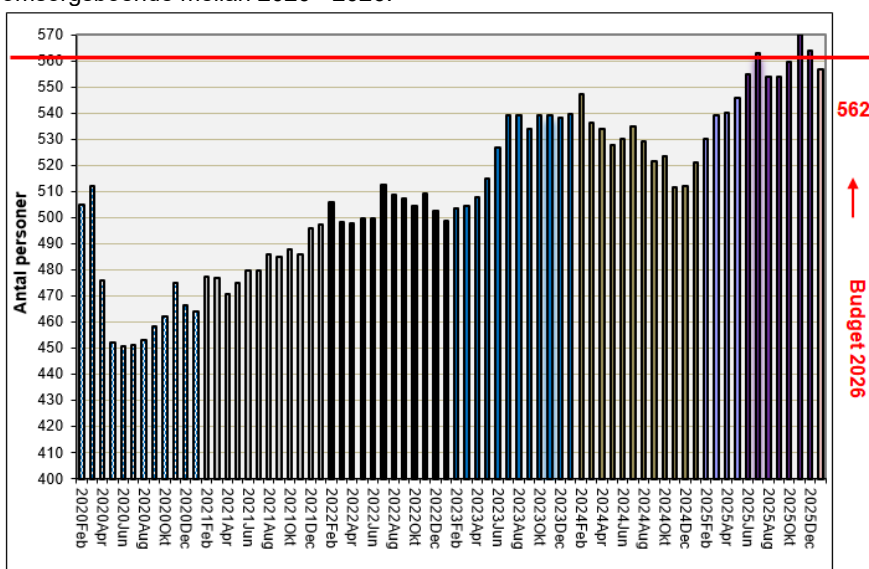
Lokalkostnaderna minskar jämfört med 2025, vilket beror på att äldreomsorgens hyresavtal för Årsta vård- och omsorgsboende samt Rågsveds servicehus upphörde i december 2025. Budgetjustering för tomgångshyror kommer att sökas och beräknas uppgå till cirka 7,0 mnkr.

Tabell över Beställarenhetens budget och utfall av insatser

Nyckeltal	Snitt 2025	Budget 2026	jan-25
Vård- och omsorgsboende, antal månadspersoner	550	562	557
Servicehus, antal månadspersoner	82	60	65
Hemtjänst, utförda dagtimmar	39 230	41 230	40 504

*Statistik för februari 2026 finns inte vid tillfälle för rapportering*

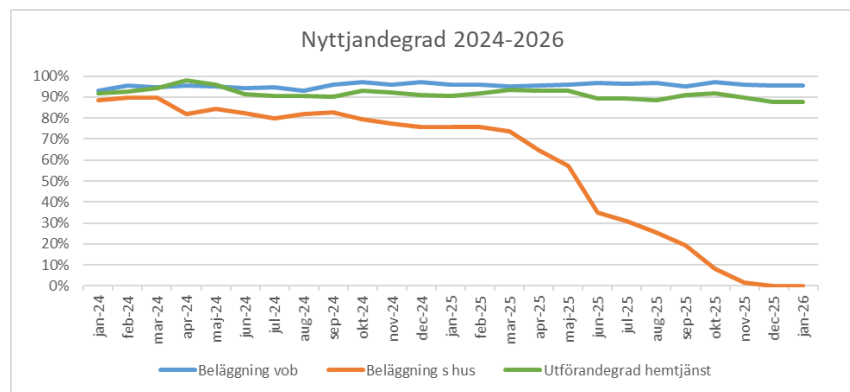
Diagrammet nedan visar antal verkställda beslut på antal personer på vård- och omsorgsboende mellan 2020 - 2026.



## Utförare

Verksamheten prognostiserar ett utfall inom fastställd budget.

Utförarna har en utmaning i att anpassa bemanningen utifrån beviljade insatser.



**Stöd och service till personer med funktionsnedsättning**  
Verksamhetsområdet prognostiserar ett utfall inom fastställd budget.

### Beställare och ledning

I beställarens budget ingår insatser, beställarenhetens administration, samt stab och ledning. Beställare prognostiserar ett utfall inom fastställd budget. I prognosen har hänsyn tagits till förväntad särskild redovisning och prestationsförändringar.

Prognosen är osäker inför avläsning i tertialrapport 1. Den kan försämrans vid ökat antal brukare på daglig verksamhet då kostnader för turbundna resor ökar. Även insatser där brukare själva väljer utförandegrad kan komma att påverka prognosen under året. Kostnadsbilden avseende pågående brandskyddsåtgärder inom gruppbofäst LSS är i dagsläget oklar

### Utförare

Verksamheten prognostiserar ett utfall inom fastställd budget.

### Avdelning ekonomi och lokaler

Avdelningen prognostiserar ett överskott om 0,8 mnkr jämfört med budget.

### Nämnd- och förvaltningsadministration

Verksamhetsområdet prognostiserar ett överskott om 0,8 mnkr jämfört med budget. Överskott beror främst på lägre personalkostnader än budgeterat.

### Avdelning HR, stab och stadsmiljö

Avdelningen prognostiserar ett utfall inom fastställd budget.

### Nämnd- och förvaltningsadministration

Verksamhetsområdet prognostiserar ett utfall inom fastställd budget.

### Stadsmiljöverksamhet

Verksamheten prognostiserar ett utfall inom fastställd budget.

**Förslag**

Förvaltningen föreslår att Enskede-Årsta-Vantörs stadsdelsnämnd godkänner månadsrapport för februari 2026.

Anders Carstorp  
Stadsdelsdirektör  
Enskede-Årsta-Vantörs  
stadsdelsförvaltning

Anna Larsson  
Avdelningschef  
Enskede-Årsta-Vantörs  
stadsdelsförvaltning



## Attesterat av

Detta dokument har godkänts digitalt av följande personer:

Namn	Datum
Anders Carstorp, Stadsdelsdirektör	2026-03-11
Anna Larsson, Avdelningschef	2026-03-11